

# CAPTURE DES PROFESSIONNELS



- 2 Téléchargement
- 3 Installation
- 8 Prise en main rapide
- 11 Lancement Recherche
- 10 Gestion des fichiers
- 12 Importation d'un fichier d'adresses à partir d'Excel
- 16 Normalisation des fichiers
- 21 Compare et Sépare
- 23 Fichiers annexes
- 26 Export des données TXT ou CSV

## À Présentation :



"DITEL Capture des professionnels" est un logiciel qui vous permet de capturer de manière automatique les adresses des professionnels depuis l'annuaire Internet gratuit de France Télécom Pages Jaunes. La liste ainsi créée est utilisable par tout logiciel tableur standard.

**Avertissement : Nos logiciels évoluent rendant parfois les nouvelles versions incompatibles avec les anciennes.**

Avant de télécharger les dernières versions sur notre site, suivez les instructions suivantes :

Marche à suivre (cas n°1) :

Si vous n'avez jamais installé Ditel sur votre ordinateur :

- rendez-vous sur notre site [www.ditel.fr](http://www.ditel.fr) à la rubrique "nos produits",
- sélectionnez le produit concerné en version monoposte (cliquez sur "lire la suite") et téléchargez la version d'évaluation (qui est une version complète non enregistrée) puis cliquez sur "Exécuter",
- choisissez "standard" pour l'installation
- Enfin, après installation, lancez le logiciel Ditel grâce à l'icône située sur le bureau et entrez vos codes d'accès fournis avec la feuille de maintenance.

Marche à suivre (cas n°2) :

Si vous avez déjà Ditel installé sur votre ordinateur :

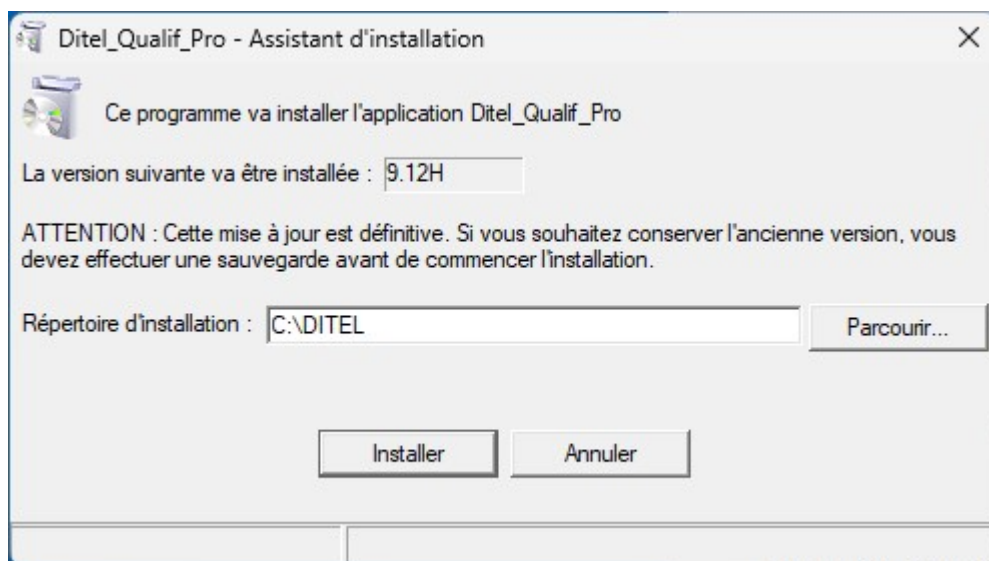
- cliquez sur le menu "Démarrer" de votre ordinateur,
- sélectionnez "Panneau de configuration" puis "Ajout/suppression de programmes". Une fois la liste créée, supprimez le logiciel Ditel.
- une fois la suppression effectuée, rendez-vous sur notre site [www.ditel.fr](http://www.ditel.fr) à la rubrique "nos produits"
- sélectionnez le produit concerné en version monoposte (cliquez sur lire la suite) et téléchargez la version d'évaluation (qui est une version complète non enregistrée) puis cliquez sur "Exécuter",
- choisissez "standard" pour l'installation
- Enfin, après installation, lancez le logiciel Ditel grâce à l'icône située sur le bureau et entrez vos codes d'accès fournis avec la feuille de maintenance.

Marche à suivre (cas n°3) :

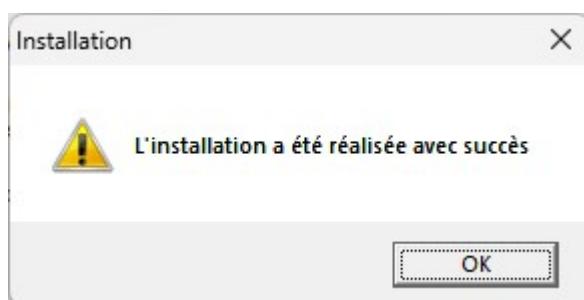
Si vous avez une ancienne version Ditel installée sur votre ordinateur (c'est-à-dire, si vous avez un message d'erreur Windev au lancement de Ditel) :

- Cliquez sur le menu démarrer de votre ordinateur, sélectionnez panneau de configuration puis ajout/suppression de programmes. Une fois la liste créée, supprimez le logiciel Ditel.
- Ouvrez ensuite le poste de travail, sur le disque C: ouvrez le répertoire "Program files", sélectionnez DITEL faites un clic droit avec la souris et choisissez "Supprimer".
- une fois la suppression effectuée, rendez-vous sur notre site [www.ditel.fr](http://www.ditel.fr) à la rubrique "nos produits"
- sélectionnez le produit concerné en version monoposte (cliquez sur lire la suite) et téléchargez la version d'évaluation (qui est une version complète non enregistrée) puis cliquez sur "Exécuter",
- choisissez "standard" pour l'installation
- Enfin, après installation, lancez le logiciel Ditel grâce à l'icône située sur le bureau et entrez vos codes d'accès fournis avec la feuille de maintenance.

Lors de l'affichage de la fenêtre « Téléchargement de fichier », choisissez « Exécuter ». En agissant ainsi, l'installation se fait directement à partir de la copie de notre serveur, ce qui permet de ne pas avoir de copie du fichier d'installation MSI sur votre ordinateur. Cependant, certains systèmes exigent (pour des raisons de sécurité) que l'installation soit faite à partir d'un programme présent sur la machine, il faut donc choisir l'option « Enregistrer » (si possible sur le bureau) et ensuite lancer l'installation du MSI à partir de la copie locale. Demandez à votre administrateur réseau de vous autoriser à installer un programme, si celui-ci a bloqué cette fonction.



Le logiciel s'enregistre sur votre ordinateur, il faut de une à six minutes en fonction de la vitesse de votre accès Internet.

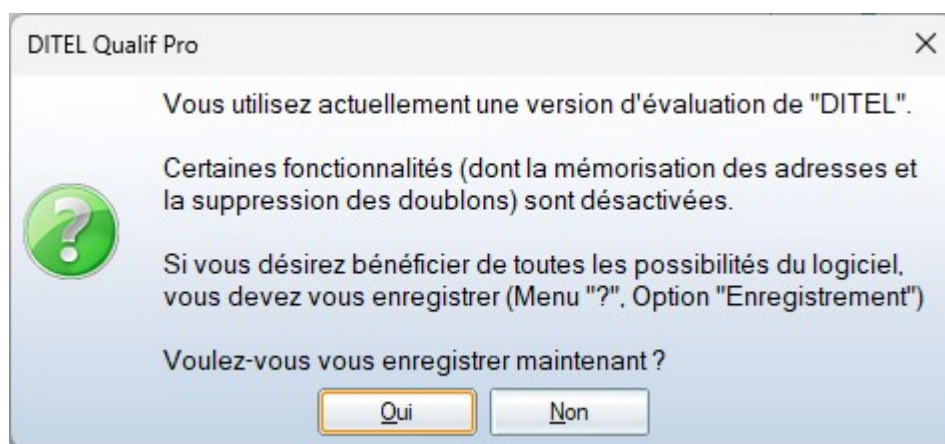


Après avoir téléchargé et installé le logiciel, vous lancez « Ditel\_Qualification fichier pros\_Mails\_Pro » par l'icône qui se trouve sur le bureau de votre ordinateur.



DITEL\_Qualif\_Pro.LNK

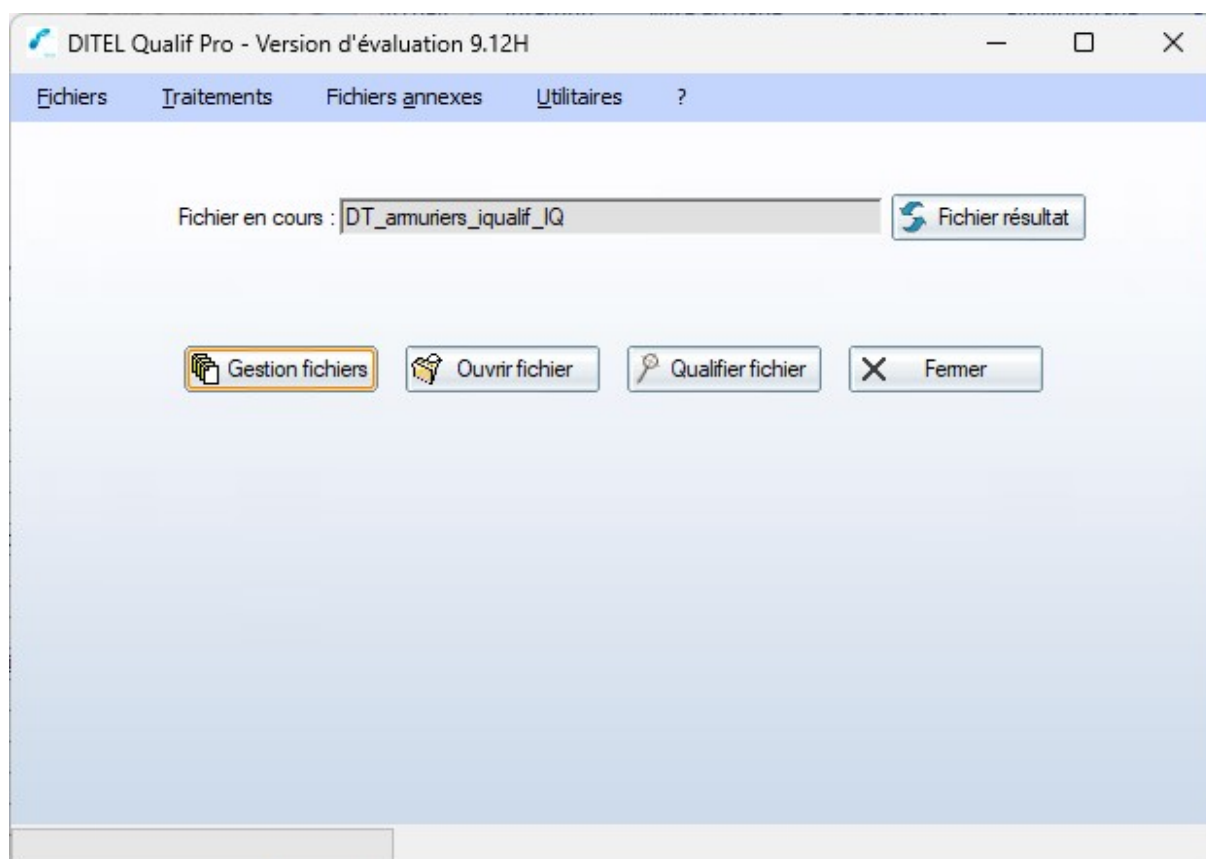
## ECRAN D'ACCUEIL



Répondez "Non" pour utiliser le logiciel en mode évaluation, "Oui" quand vous avez reçu par mail la licence d'activation après achat du logiciel et saisissez vos codes.

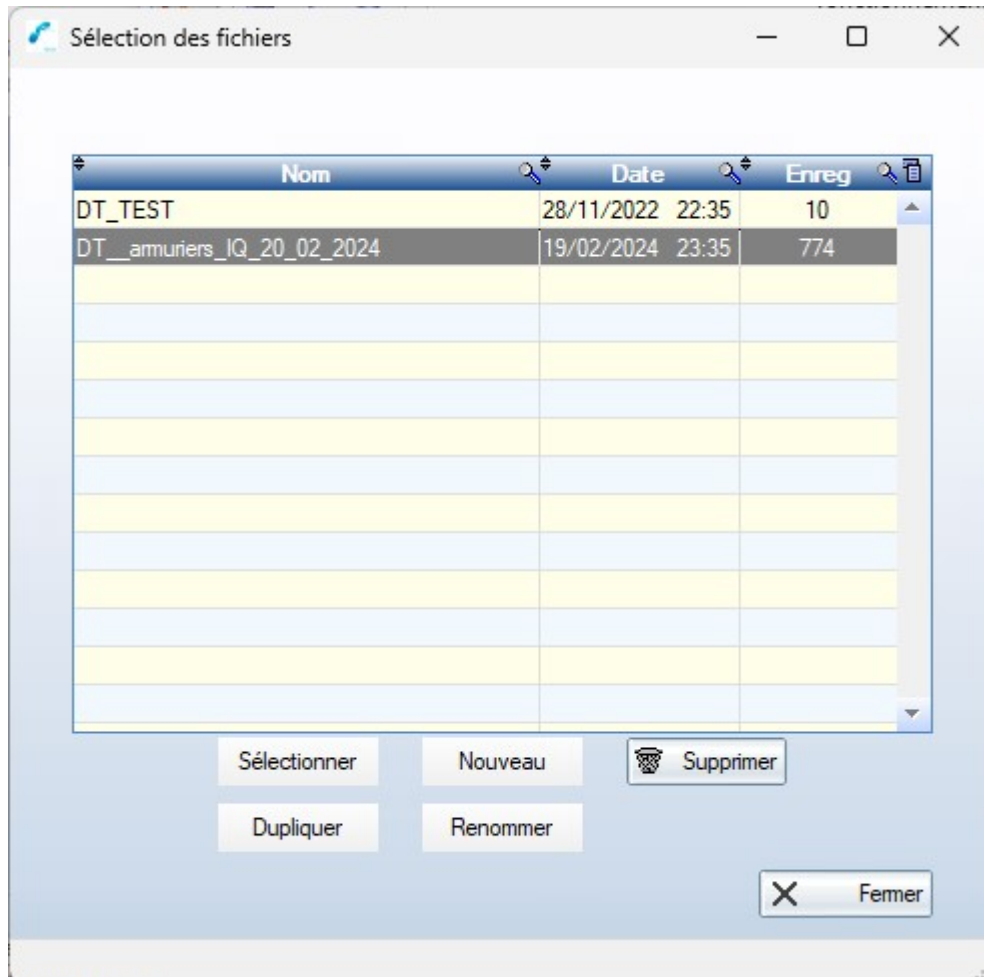
Lors du lancement de « DITEL qualification fichier des professionnels » plusieurs choix s'offrent à vous :

Les boutons « Gestion fichiers » et « Ouvrir fichier » vous servent à manipuler les fichiers créés, le bouton « Recherche » sert à effectuer la qualification fichier pros des adresses et « Fermer » quitte l'application.



1 - Fichier en cours : il s'agit du nom du fichier sur lequel vous travaillez actuellement. C'est-à-dire les fichiers visualisés lors de l'appui sur « Ouvrir fichier » et celui où seront enregistrées les adresses capturées suite à l'appui sur « Recherche ».

2 - Gestion fichiers : vous permet de créer, de sélectionner ou de supprimer un fichier.



Sélectionnez le fichier sur lequel vous désirez travailler; dans notre exemple, il faut sélectionner « marketing téléphonique ».

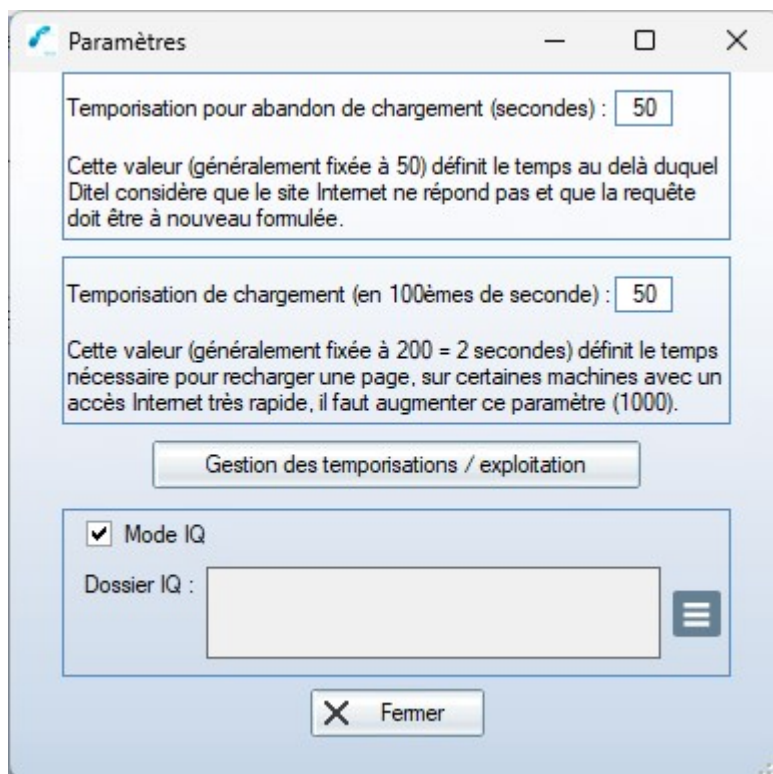
Si le fichier n'existe pas, il est possible de le créer en cliquant sur « Nouveau » et, après avoir saisi votre nom de fichier, tapez sur la touche « Entrée ».

Le nom du fichier sélectionné apparaît sur la fenêtre principale dans la zone « Fichier en cours ».

### Lancement de la Recherche :

Avant de lancer la qualification fichier pros, vous devez définir vos critères de recherche.

Nous allons travailler en sélectionnant le mode IQ et en précisant où se trouve le dossier



### Type de recherche :

Il est possible de spécifier une seule rubrique (option « 1 rubrique activité »), ou sélectionner, à partir du fichier des rubriques, la ou l'ensemble des rubriques qui vous intéressent (option 2 « Fichier des rubriques »).

#### a - Recherche sur 1 rubrique

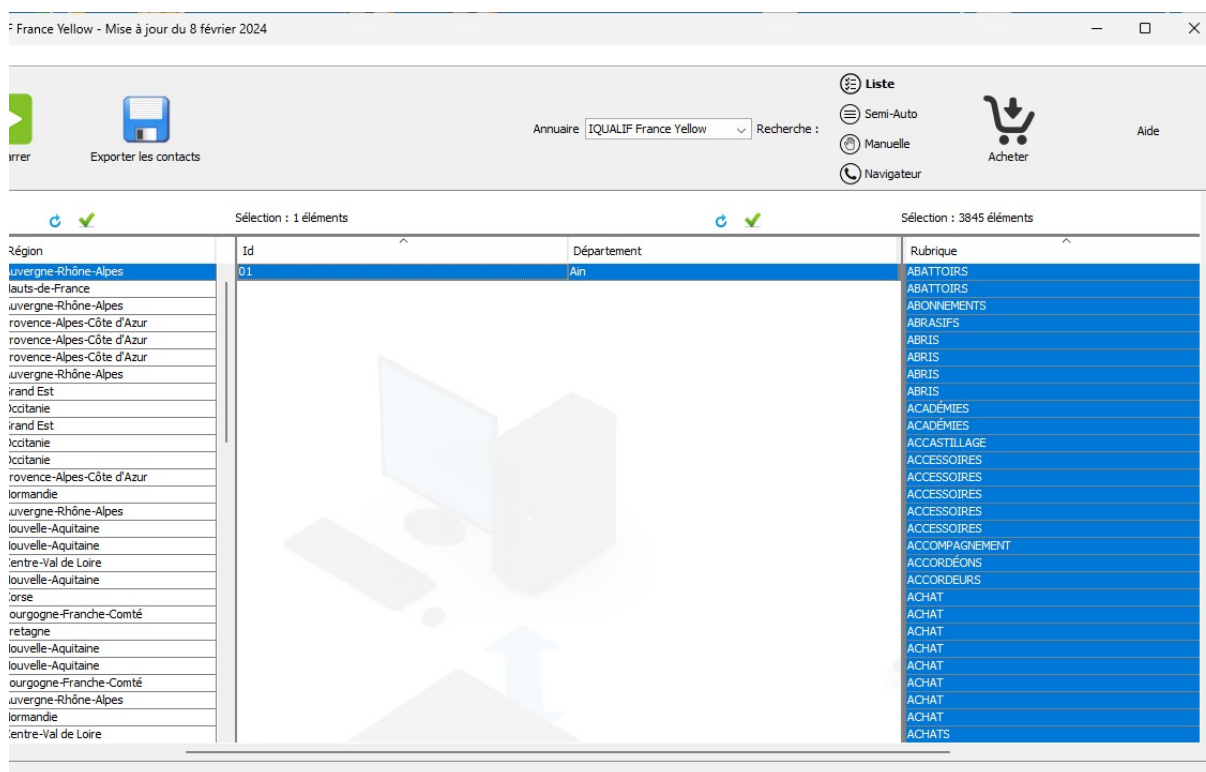
Ce type de recherche est utile lorsque vous effectuez une qualification fichier pros dans les grandes villes telles que Paris, Lyon, Marseille, etc., car le site internet limite parfois le nombre de réponses pour une même requête dans la même ville. Il faut alors spécifier un arrondissement et ensuite cocher à nouveau « Fichier des rubriques » puis lancer la recherche.

#### b - Recherche par rubriques multiples :

- Appuyez sur le bouton « Rubriques », la liste globale des rubriques apparaît.
- Il faut cocher les rubriques sur lesquelles va porter la recherche.
- L'ajout ou la suppression d'une case à cocher se fait grâce à la souris.
- Pour affiner l'affichage des rubriques, utilisez la zone « Recherche sur mot clef », seules les rubriques contenant les mots spécifiés s'affichent sur l'écran.
- L'appui sur le bouton « Tout sélectionner » permet de cocher toutes les rubriques correspondant à votre requête alors que « Tout désélectionner » réinitialise la sélection.
- Les boutons « Supprimer » et « Ajouter » servent à modifier le fichier.
- Lorsque vous appuyez sur « Fermer », vous retournez à la fenêtre de recherche sur laquelle la liste des rubriques sélectionnées se met à jour.

- Pour sélectionner le ou les département(s) souhaité(s), cochez les cases situées dans la partie droite de la liste.

Cliquez sur « Recherche » pour démarrer la qualification fichier pros d'adresses.



IQ se connecte automatiquement sur l'annuaire via Internet et vous crée un fichier d'adresses exportable dans un format compatible Excel comprenant les champs suivants (dans la mesure où ces champs sont renseignés et présent sur la page Internet) :

Le fichier résultant exportable au format Excel ou CSV est utilisable par tous les logiciels de publipostage

Il comporte toujours les informations :

Nom, adresse, code postal, localité, téléphone, rubrique, date et heure de qualification fichier pros

Et si la société les a renseignées sur Pages Jaunes :

Fax, portable, adresse mail, site Internet,

Delitel peut enregistrer entre 1500 et 3000 adresses à l'heure en fonction de la rapidité de votre accès Internet et de la densité d'informations contenues dans les rubriques recherchées.

Un « clic droit » prolongé sur la fenêtre de qualification fichier pros des P.J. permet d'arrêter la qualification fichier pros quand les adresses défilent à l'écran et de réactualiser l'affichage en cas d'arrêt de la qualification fichier pros.

Notre logiciel est dépendant du service Internet, il peut arriver qu'il se bloque (à cause, par exemple, d'une rupture du flux d'informations des serveurs), c'est-à-dire que la barre de chargement n'avance plus. Pour relancer la qualification fichier pros, il vous suffit d'effectuer un clic droit avec votre souris et de sélectionner dans le menu contextuel l'option « Actualiser », ce qui, en général, relance la recherche.

Si cette manipulation ne fonctionne pas, il faut avoir recours au gestionnaire des tâches de Windows en appuyant simultanément sur les touches de votre clavier Ctrl. Alt. et Suppr. Ensuite sélectionner l'onglet processus puis cliquer sur Ditel et enfin Terminer le processus. Le programme Ditel est alors stoppé, les dernières informations capturées sont enregistrées même si la rubrique n'est pas finie. Vous pouvez ensuite redémarrer DITEL Qualification fichier pros des professionnels et reprendre votre recherche.

France Yellow - Mise à jour du 8 février 2024

Exporter les contacts

Annuaire : IQUALIF France Yellow Recherche :

Liste  
Semi-Auto  
Manuelle  
Navigateur

Acheter

Recherche en cours 99 %

Contacts trouvés: 110  
Pages restantes: 0 / 4 ( 100% )  
Pages suivantes restantes: 6 / 12 ( 50% )  
Pages détails: 133 / 227 ( 42% )

100 derniers contacts capturés

Code Po...	Ville	Adresse	Nom	Téléphone	Télépho...	Mobile	Fax	Site	Mail	Commen...	Code NAF	SIRET	Effectif	Saisir	SIREN	Siège so...	Forme j...	Date de ...	Capital
07380	PONT DE ...	755 PLAINE	Ambulanc...	0475941600				www.char...	thierry.ch...	Notre ent...	8690A	33952947...	10 à 19 s...	Siège	339529471		5499	1 octobre ...	
89100	MALAY LE...	14 BAS M...	B.C.G	0386656319				www.amb...		La société...	8690A	45329729...	20 à 49 s...	Siège	453297293		5499	26 mars 2...	
71500	LA CHAPE...	658 CHAN...	Taxi La Ts...			0607367486		www.taxi...	wght@20...	Taxi La Ts...	49322	88479446...	1 à 2 sala...	Siège	884794462		5710	26 juin 2020	
58440	LA CELLE ...	7 ROBARDS	Taxi du N...	0386281837		0680741068		www.amb...		Si vous av...									
71200	LE CREUSOT	14 VOSSGES	Taxis Alit...	0385551985		0607533995				Avec les T...	49322	32932713...		Siège	329327134		5202	20 février ...	
07210	CHOMERAC	QUART FL...	Taxi Rout...			0789855944		http://ww...	wght@20...	Notre ent...	49322	81947496...	Effectif in...	Siège	819474966	quart Flac...		30 mars 2...	
07000	PRIVAS	5 MONTJ...	Adhoc Taxi	0427613423				www.adh...			49322	80139244...	0 salarié	Siège	801392440		5498	1 avril 2014	
07120	RUOMS	26 EUROP...	Ambulanc...	0475397070				www.amb...	ambulanc...	A votre s...	49322	40788766...	10 à 19 s...	Siège	407887660		5499	3 juin 1996	
71400	ANTULLY	5 PAQUIE...	Taxis Roc...	0385822055		0685633254		www.taxi...	wght@20...	Nos chauff...	49322	79987564...	3 à 5 sala...	Etabliese...	799875646		5498	14 janvier ...	
07130	SAINTE PÉ...	6 FERDIN...	Ambulanc...	0475015611				www.amb...	ambulanc...	Depuis 20...	8690A	42016651...		Etabliese...	420166514		5499	1 septem...	
07400	AUBIGNAS	930 RABA...	Taxi Chal...	0475015611						Notre sièg...	49322	53089115...	1 à 2 sala...	Siège	530891159		5499	8 mars 2011	
58000	NEVERES	MÉZIERES...	Radio-Tax...	0386595800						Nous mett...	9499Z	83458156...		Siège	834581563		9220	29 octobr...	
77710	LORREZ L...	14 EGLISE	Taxi Lorre...	0164417700		0662100644													
58500	CLAMECY	5 RTE SU...	Ambulanc...	0386244243			0386271015	http://am...	ambulanc...	D'un simpl...	8690A	40071217...	6 à 9 sala...	Siège	400712170		5710	1 avril 1995	
01540	VONNAS	133 HIRO...	Taxi Chrys			0607511028			taxi-chrys...	aos@2.3...	Entreprise...	49322	80301958...	Siège	803019587		5710	20 juin 2014	
01800	VILLIEU L...	8 TERRES...	Taxi Rossi			0661017177		www.taxi...	taxirossi6...	Taxi Rossi...	4939B	91342387...		Siège	913423877		5710	12 mai 2022	
01630	SAINTE GE...	260 NICO...	JM TAXIS			0676442786		play.senz...		JM TAXI s...	49322	81958777...	1 à 2 sala...	Siège	819587775		5499	30 mars 2...	
71520	MATOUR	18 PETTE...	Taxi Girard			0608536111		www.face...		Notre ent...	49322	50417397...	3 à 5 sala...	Siège	504173972		5710	7 mai 2008	
71570	CHÂNES	7 BARBIERS	Taxi Thier...			0668152767		www.amb...	taxithier...	Taxi Thier...	49322	82365929...		Siège	823659297		1300	1 décemb...	
01100	OYONNAX	17 ANAT...	Ambulanc...	0474353066				www.amb...	contact@...	AMBULAN...	8690A	35404637...	3 à 5 sala...	Etabliese...	354046377		5499	1 janvier ...	
71350	VERDUN S...	11 NEUVE	Ambulanc...	0385918793				www.amb...		Les spécia...	8690A	39238508...	10 à 19 s...	Siège	392385084		5499	3 septem...	
01300	BELLEY	48D MAIL	Taxis Derr...	0479812380		0680612491				Depuis 19...	49322	43144511...	1 à 2 sala...	Siège	431445113	4 bd Mail...		1 avril 2000	
01510	TALISSIEU	290 ECOLE	Taxi Rv			0627871331		www.face...		TAXI 3 AR...	4931Z	91495454...		Siège	914954540		1900	29 juin 2022	
71100	CHALON	8 SUZANN...	Koko Taxi			0649214123		www.kok...	kokotaxi...	Taxi 24/2...	49322	83113118...	0 salarié	Siège	831131180		5720	1 août 2017	
01300	CHAZEY B...	PENAYE E...	Taxi Mario			0619191927				Nous vou...	49322	83403710...		Siège	834037103		5710	15 décem...	

contenu principal

## Gestion des fichiers

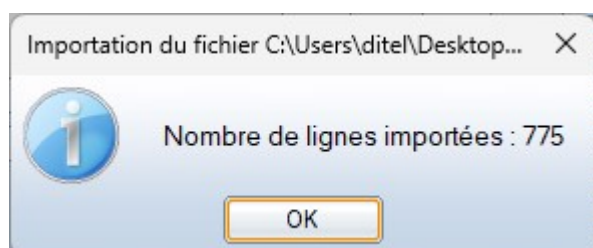
### Ouvrir fichier :

Cette option permet d'ouvrir le fichier en cours et de visualiser son contenu. Elle permet également de modifier les enregistrements du fichier, puis de les exporter au format Excel.

Vous pouvez effacer tout le fichier, modifier une fiche, supprimer une fiche ou un ensemble de fiches en utilisant la sélection multiple standard de Windows (en tenant enfoncée une des touches majuscules ou la touche Ctrl du clavier et en sélectionnant avec la souris)

Vous Importez votre fichier issue de la capture en cliquant sur le bouton Format IQ

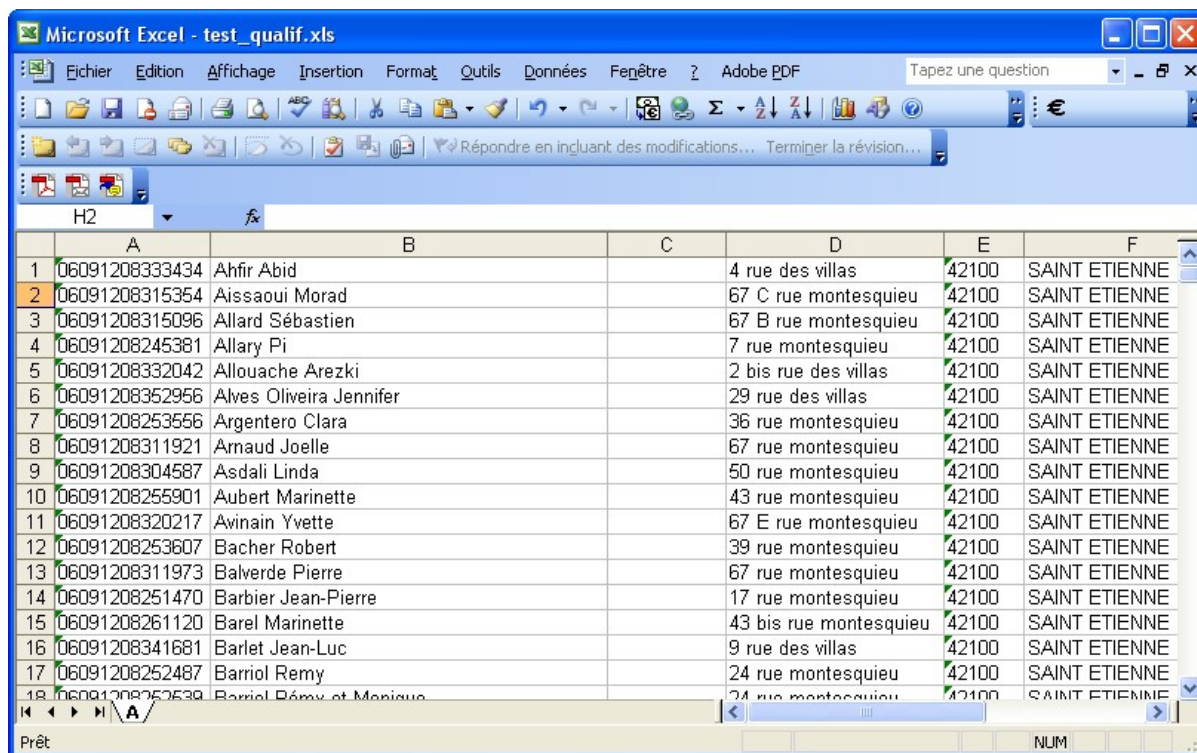
Identifiant de Adr	0	0	0
Nom	6	0	0
Prénom	0	0	0
Adresse	5	0	0
Code postal	3	0	0
Ville	4	0	0
Téléphone	7	0	0
Télécopie	10	0	0
Portable	9	0	0
Adresse mél	12	0	0
Activité	2	0	0
Date de récupération	0	0	0
Heure de récupération	0	0	0
Ident origine	0	0	0
Site	11	0	0
Capital social	0	0	0
Direction	25	0	0
Effectif	16	0	0
Clef	15	0	0
Libre	14	0	0





## Importation d'un fichier d'adresses à partir d'Excel

Vous avez, par exemple, un fichier Excel qui comprend des adresses avec les champs suivants « nom prénom », « rue », « code postal » et « ville » :



	A	B	C	D	E	F
1	06091208333434	Ahfir Abid		4 rue des villas	42100	SAINT ETIENNE
2	06091208315354	Aissaoui Morad		67 C rue montesquieu	42100	SAINT ETIENNE
3	06091208315096	Allard Sébastien		67 B rue montesquieu	42100	SAINT ETIENNE
4	06091208245381	Allary Pi		7 rue montesquieu	42100	SAINT ETIENNE
5	06091208332042	Allouache Arezki		2 bis rue des villas	42100	SAINT ETIENNE
6	06091208352956	Alves Oliveira Jennifer		29 rue des villas	42100	SAINT ETIENNE
7	06091208253556	Argentero Clara		36 rue montesquieu	42100	SAINT ETIENNE
8	06091208311921	Arnaud Joelle		67 rue montesquieu	42100	SAINT ETIENNE
9	06091208304587	Asdali Linda		50 rue montesquieu	42100	SAINT ETIENNE
10	06091208255901	Aubert Marinette		43 rue montesquieu	42100	SAINT ETIENNE
11	06091208320217	Avinain Yvette		67 E rue montesquieu	42100	SAINT ETIENNE
12	06091208253607	Bacher Robert		39 rue montesquieu	42100	SAINT ETIENNE
13	06091208311973	Balverde Pierre		67 rue montesquieu	42100	SAINT ETIENNE
14	06091208251470	Barbier Jean-Pierre		17 rue montesquieu	42100	SAINT ETIENNE
15	06091208261120	Barel Marinette		43 bis rue montesquieu	42100	SAINT ETIENNE
16	06091208341681	Barlet Jean-Luc		9 rue des villas	42100	SAINT ETIENNE
17	06091208252487	Barriol Remy		24 rue montesquieu	42100	SAINT ETIENNE
18	06091208252539	Baziel Rémy et Monique		24 rue montesquieu	42100	SAINT ETIENNE

Pour importer le fichier, il faut suivre les étapes suivantes :

- sélectionner le fichier de réception,
- choisir le fichier Excel,
- définir le "mappage" du fichier, c'est à dire indiquer au programme dans quelles colonnes se trouvent les données à importer et quelles sont les rubriques qui doivent les recevoir.
- lancer le traitement.

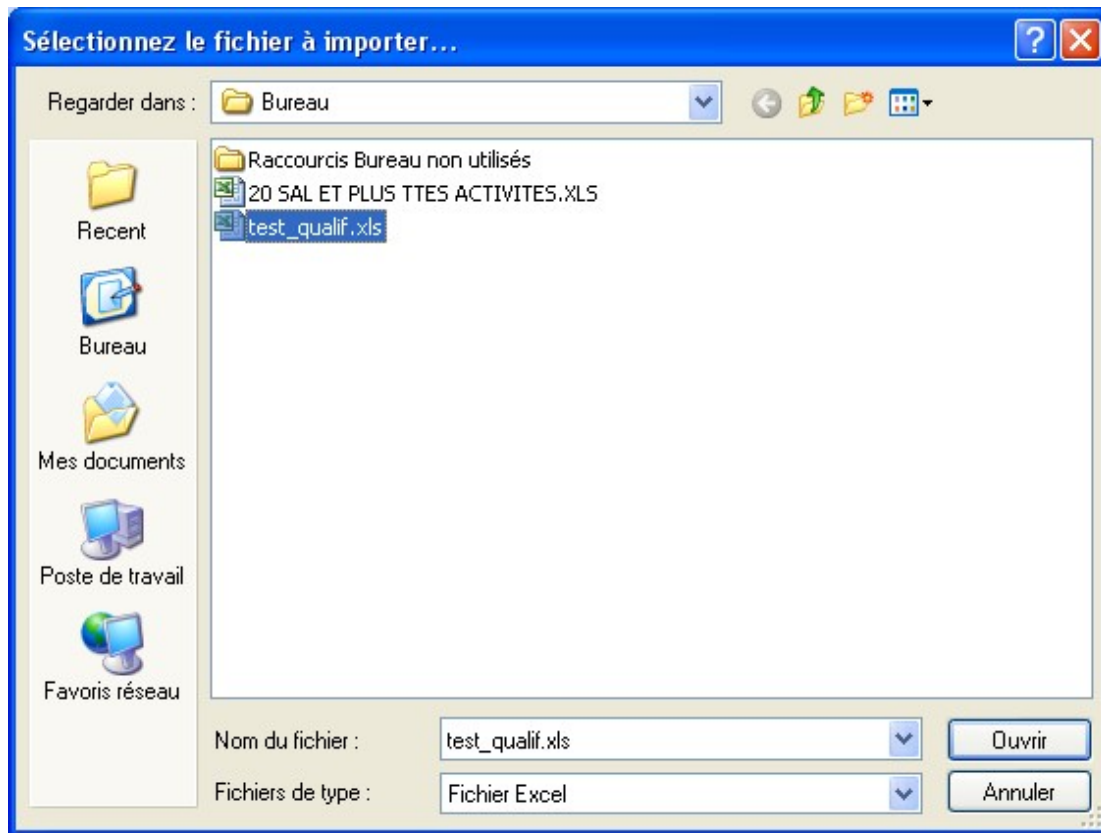
a - Le premier traitement va consister importer les données provenant d'Excel dans le fichier « DT\_test »

- Ouvrez le fichier en appuyant sur « Ouvrir fichier »

The screenshot shows a software window titled "Adresses du fichier DT\_test". The window contains a table with the following columns: Identifiant, Nom, Prénom, Adresse, Code postal, Ville, and Téléphone. The table is currently empty. Below the table, there is a form with input fields for the following fields: Identifiant, Nom / prénom, Prénom, Adresse, Code postal, Index origine, Ville, Téléphone, Télécopie, Adresse mél, Site, Rubrique, Latitude, Longitude, and Nb fiches. There is also a "Portable" checkbox and a "Mise à jour" button. At the bottom of the window, there is a toolbar with the following buttons: Import, Ajouter F9, Modifier F8, Supprimer, Mise à zéro, Normaliser, export XLS, Recopier, and Fermer.

- Choisissez « Import XLS »,

le programme vous demande le nom du fichier Excel à importer, dans notre cas « test\_qualif.xls ».



- Le bouton Format IQ vous permet de configurer directement l'import des adresses issues de la capture Pages Jaunes

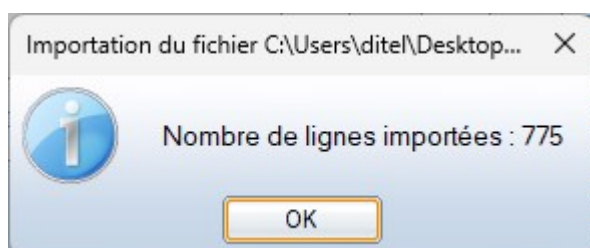
Pour importer vos propres fichiers Excel

- Définissez les positions (colonnes) des champs de votre fichier Excel.

Les boutons - et +, situés en haut de la fenêtre, vous permettent de faire "défiler" les enregistrements (lignes) du fichier Excel et ainsi de vérifier la conformité de votre importation.

Champs	0	1	2
Identifiant de Adr	0	0	0
Nom	6	0	0
Prénom	0	0	0
Adresse	5	0	0
Code postal	3	0	0
Ville	4	0	0
Téléphone	7	0	0
Télécopie	10	0	0
Portable	9	0	0
Adresse mél	12	0	0
Activité	2	0	0
Date de récupération	0	0	0
Heure de récupération	0	0	0
Ident origine	0	0	0
Site	11	0	0
Capital social	0	0	0
Direction	25	0	0
Effectif	16	0	0
Clef	15	0	0
Libre	14	0	0

- Lancez l'importation en cliquant sur le bouton « Importer »

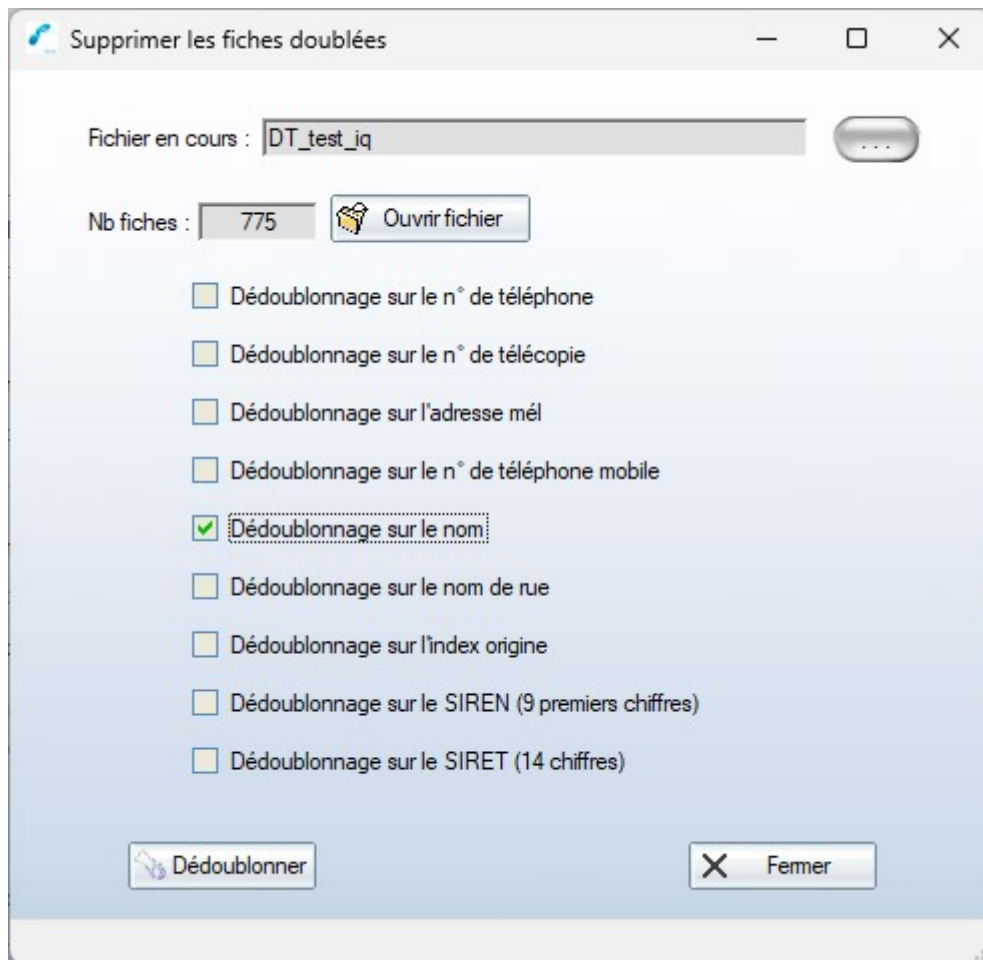


## Normalisation des Fichiers

### L'option « Normaliser »

"Dé doublement" vous permet de supprimer toutes les fiches en double. Il arrive souvent qu'une même adresse soit inscrite dans différentes rubriques et se trouve donc dupliquée lors de la qualification fichier pros.

Les options de "dé doublement" doivent être choisies en fonction du fichier à traiter. Par exemple, si vous avez capturé des adresses de médecins, ne dé doublez pas sur le numéro de téléphone, mais sur le nom, sinon vous ne garderez que le premier médecin dans les cabinets de groupe.

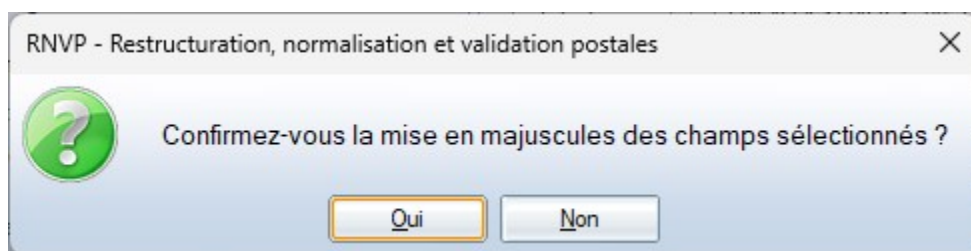


L'extraction des prénoms vous permet de séparer le champ nom prénom.

Le bouton « Fusion N + P », fait l'opération inverse et concatène (regroupe) le nom et le prénom dans la zone « Nom ».

Les options de filtrages vous permettent de normaliser vos fichiers avant de les exporter vers Excel. Vous pouvez définir vos propres critères de filtrage, c'est à dire les termes qui vont être supprimés ; ici, un exemple pour normaliser l'adresse :

Le bouton « Majuscules » vous permet de mettre en majuscules les champs sélectionnés.



Le bouton « Recopie » vous sert à créer de nouvelles listes de contacts à partir de fichiers existants.

Recopie de fiches dans un autre fichier

Fichier en cours : DT\_test\_iq

Nb fiches : 742

Code postal commence par :

Toutes fiches  
 Celles qui ont une adresse mél  
 Celles qui ont un numéro de fax  
 Celles qui n'ont ni adresse mél, ni numéro de fax  
 Celles qui ont un téléphone  
 Celles qui ont un numéro de portable GSM  
 Celles qui ont un SIRET  
 Celles qui ont un code NAF (champ libre)

Rubrique contient : Amureries

Nom contient :

Rue contient :

Ville contient :

Fichier destination : DT\_Amureries

Nb fiches : 736

Sans tenir compte de l'identifiant

N.B. : Ce traitement considère que l'identifiant doit être unique. Ainsi, il n'est pas possible de recopier plusieurs fois la même fiche dans le fichier de destination. Cependant, si des fiches identiques sont issues de récupérations différentes, celles-ci ne seront pas considérées comme des "doublons" et seront recopiées ; il faudra donc lancer un dédoublonnage.

Vous devez donner un nouveau nom de fichier « destination » nécessaire à vos manipulations.

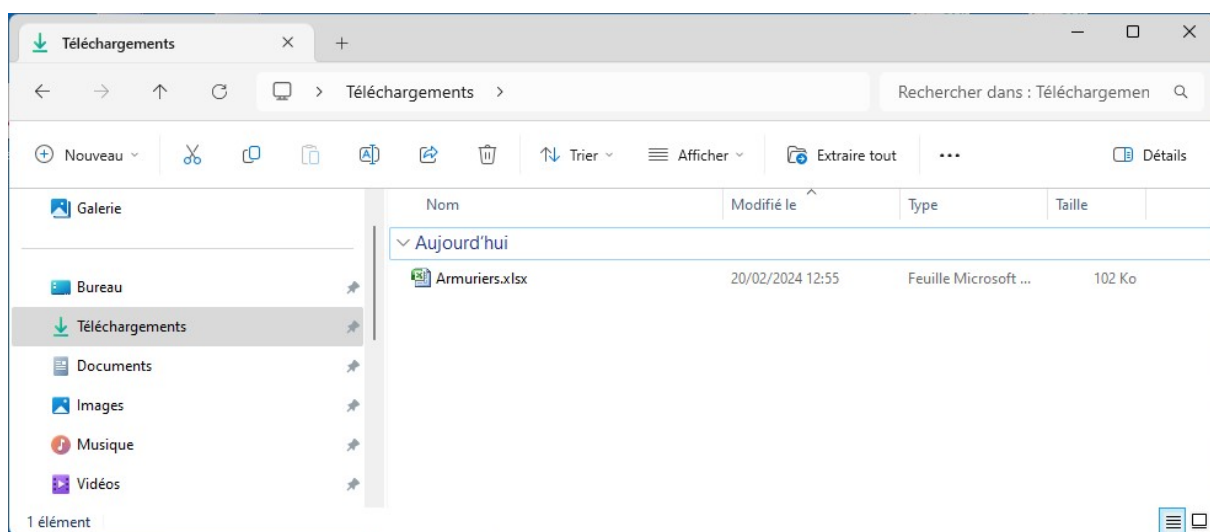
Vous pouvez, par exemple, après avoir fait une qualification fichier pros globale, créer deux "sous fichiers" :

- l'un contenant les fiches qui ont une adresse mèl.
- l'autre celles qui n'ont pas d'adresses mèl.

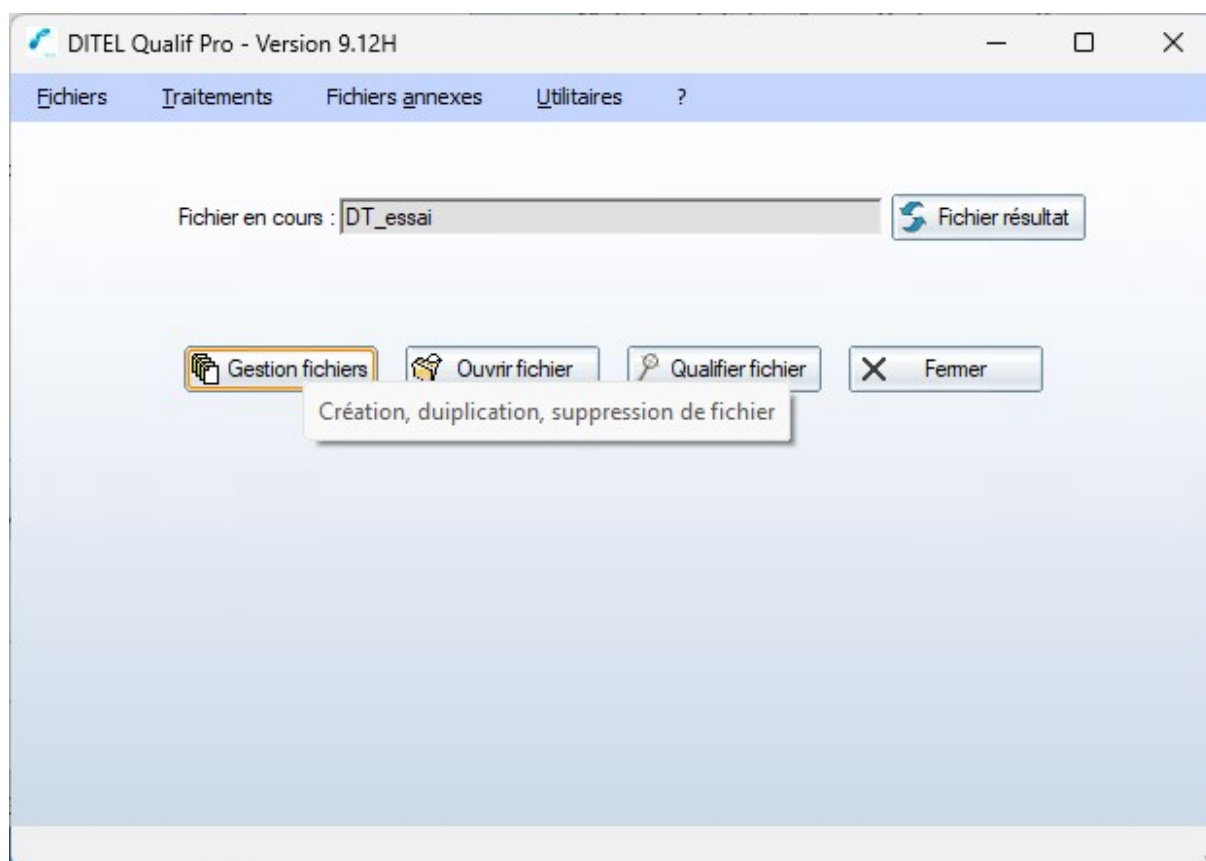
Ou encore celles qui ont un mot spécifique dans le champ « nom adresse » ou celles qui commencent par tel numéro de département ou de code postal, etc.

A vous de créer les "sous fichiers" qui vous conviennent en fonction de votre campagne de marketing par mèl, fax ou courrier.

L'export Excel vous permet d'exploiter vos fichiers vers d'autres logiciels standards.

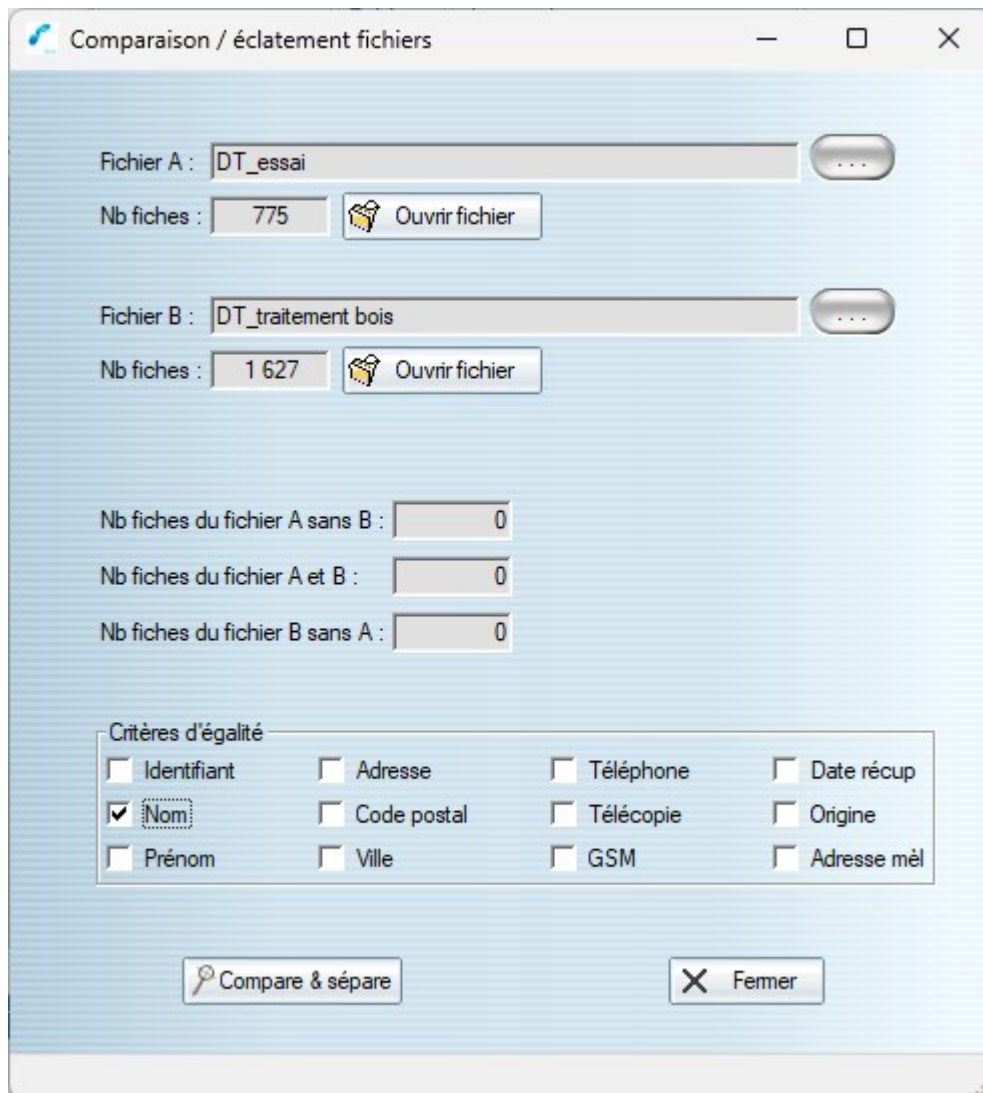


La fonction "Compare et sépare" :



## Module Traitements

Vous choisissez vos fichiers à comparer puis vos critères de comparaison. Il est préférable, avant de lancer le module "Compare et Sépare", de normaliser le fichier en mettant en majuscules les champs de comparaison.



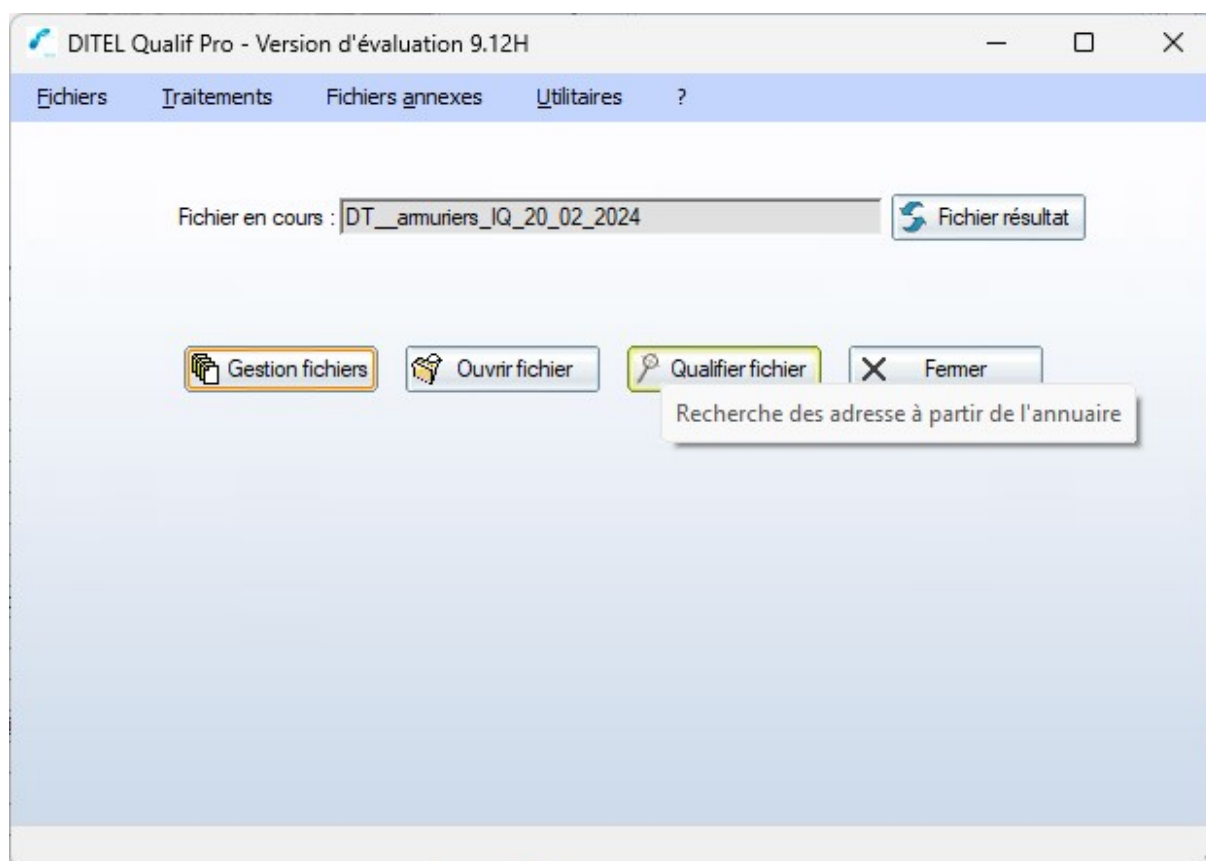
Vous obtenez en sortie de comparaison 3 fichiers, "A sans B", "A et B", "B sans A" :

"A sans B" : ce sont les fiches uniquement présentes dans le fichier A ("marketing téléphonique"), qui n'ont pas de concordance d'après les critères d'égalité choisis dans le fichier B ("marketing téléphonique mails")

"A et B" : ce sont les fiches présentes à la fois dans le fichier A ("marketing téléphonique") et dans le fichier B ("marketing téléphonique mails"). Le programme enregistre dans le fichier "A et B" la fiche du fichier A, il faut donc veiller à ce que le fichier A soit le plus complet ou tout au moins contiennent les informations que vous désirez conserver.

"B sans A" : ce sont les fiches présentes dans le fichier B ("marketing téléphonique mails") qui n'ont pas de concordance d'après les critères choisis dans le fichier A ("marketing téléphonique").

## Fichiers Annexes



Les fichiers annexes sont ceux des rubriques de l'annuaire et des codes postaux que vous pouvez adapter à votre propre usage.

**Rubriques**

Recherche sur mot clef :

Rubrique	Sélect.
ABAT JOUR (DETAIL)	<input type="checkbox"/>
ABAT JOUR ET FOURNITURES (FABRICATION)	<input type="checkbox"/>
ABATTOIRS	<input type="checkbox"/>
ABATTOIRS DE VOLAILLES	<input type="checkbox"/>
ABATTOIRS ET ATELIERS DE DECOUPE	<input type="checkbox"/>
ABRASIFS ET SUPER-ABRASIFS (FABRICATION, GROS)	<input type="checkbox"/>
ABRIS POUR PISCINES	<input type="checkbox"/>
ACADEMIES DE BILLARDS	<input type="checkbox"/>
ACCASTILLAGE	<input type="checkbox"/>
ACCESSOIRES DE LEVAGE ET D'ARRIMAGE	<input type="checkbox"/>
ACCESSOIRES DE MANUTENTION, DE STOCKAGE	<input type="checkbox"/>
ACCESSOIRES DE MODE	<input type="checkbox"/>
ACCESSOIRES DU VETEMENT (DETAIL)	<input type="checkbox"/>
ACCESSOIRES ET FOURNITURES POUR PHARMACIES	<input type="checkbox"/>
ACCESSOIRES ET VETEMENTS DE MOTO	<input type="checkbox"/>
ACCESSOIRES POUR ETALAGES	<input type="checkbox"/>
ACCORDEONS	<input type="checkbox"/>
ACCORDEURS, REPARATEURS DE PIANOS	<input type="checkbox"/>
ACHAT ET VENTE D'ANTIQUITES	<input type="checkbox"/>
ACHAT ET VENTE DE BIJOUX ANCIENS ET D'OCCASION	<input type="checkbox"/>
ACHAT ET VENTE D'OBJETS D'ART ET DE COLLECTION	<input type="checkbox"/>
ACIER : PRODUITS SIDERURGIQUES ET TRANSFORMES	<input type="checkbox"/>

**Gestion des villes**

Recherche

Code

Nom

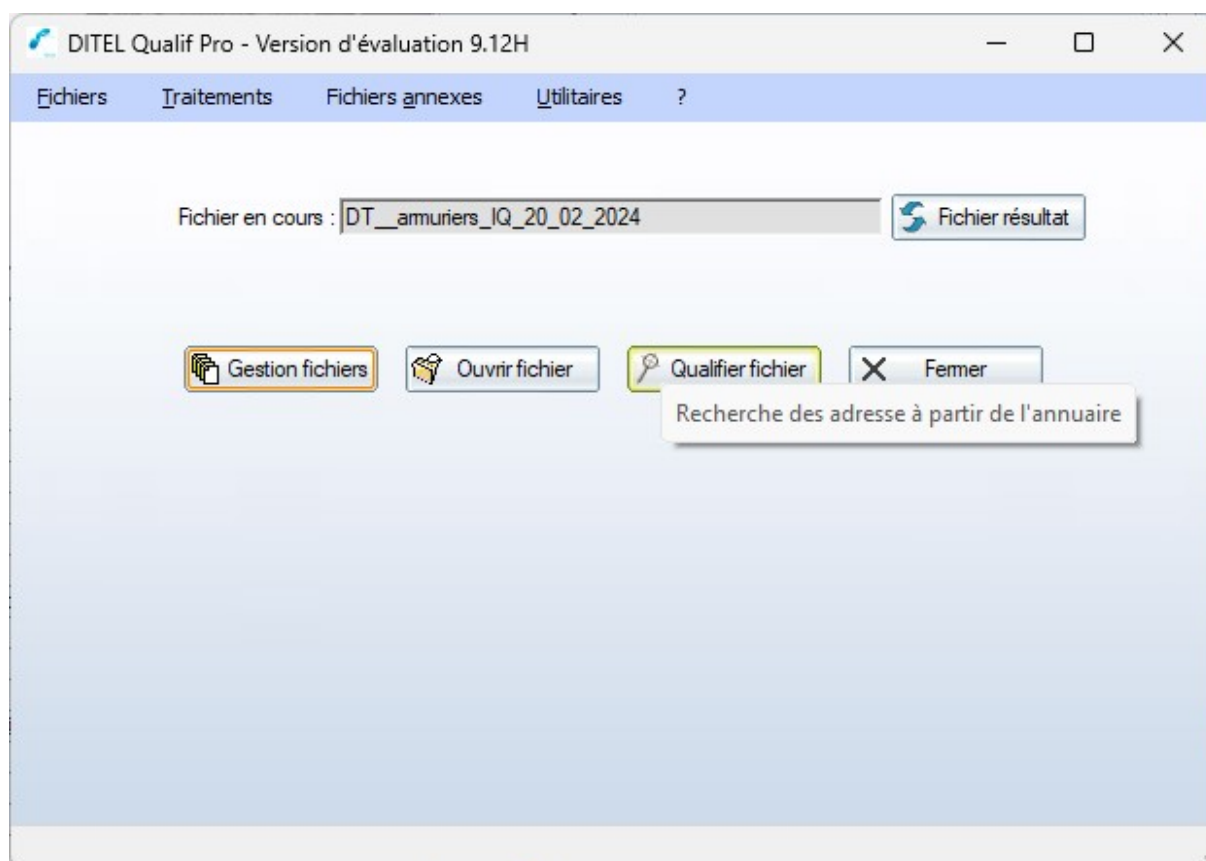
Code postal	Nom
01000	BOURG EN BRESSE
01000	ST DENIS LES BOURG
01000	BROU
01007	BOURG EN BRESSE CEDEX
01090	LURCY
01090	MONTCEAUX
01090	MONTMERLE SUR SAONE
01090	AMAREINS
01090	CESSEINS
01090	AMAREINS FRANCHELEINS CESSEINS
01090	GENOUILLEUX
01090	GUEREINS
01100	MARTIGNAT
01100	APREMONT
01100	ARBENT
01100	OYONNAX

### Le menu « Utilitaires »

Pour une utilisation plus complète des fichiers, les commandes se trouvent dans le menu « Utilitaires ».

La fonction ré-indexation vous permet de réindexer vos fichiers. Lorsque qu'il y a perte de la synchronisation entre les indexes et les fichiers (par exemple en cas de coupure de courant), le logiciel signale une erreur et vous demande de réindexer vos fichiers, vous devez alors utiliser ce module.

Utilisez également la ré indexassion après avoir normalisé vos fichiers



Les autres options de ce menu s'adressent à des utilisateurs avertis et correspondent généralement à cas particuliers.

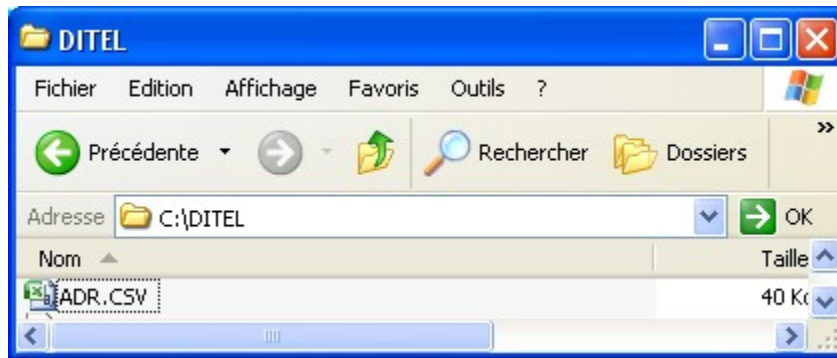
Vous pouvez, par exemple :

- exporter les adresses en format "ASCII", au lieu du format Excel.
- importer votre propre fichier Excel des rubriques que vous utilisez le plus souvent (le fichier Excel de l'ensemble des rubriques se trouve dans le répertoire C:\DITEL\).
- modifier le comportement du logiciel et modifiant les temporisations lors des réponses de l'annuaire

...







	A	B	C	D	E	F	G	H	I	J	K
1	OPENING COMMUNICATI	1040 rue Majornas		1440 VIRIAT	04 74 22 93 50						Marketing téléphonique
2	CLAREA	21 rue François Rochaix		1100 OYONNAX	04 74 76 84 55						Marketing téléphonique
3	DARRE	Sabrina	39 Grande Rue	1370 TREFFORT CL	09 81 15 13 40				abc-teleserv		Marketing téléphonique
4	OP MARKETING		1 rue Dewet Tour Vision 2000	71100 CHALON SUR SAONE							Marketing téléphonique
5	SYNTAXE EDITION ET COM		8 rue Monument	2820 SAINT ERME	03 23 22 34 41						Marketing téléphonique
6	OUALLE	Evelyne	45 rue Madeleine	2400 CHATEAU TH	09 54 26 18 60				evelyne.oua		Marketing téléphonique
7	STURER	Grégory	5 rue Stade	2650 FOSSOY				06 61 84 97 91	gregory.stur		Marketing téléphonique
8	SATEL (SAS)		38 avenue Croix St Martin	3200 VICHY	04 70 58 58 58						Marketing té www.satel.fr
9	SATEL SERVICES		Fromenteau	3400 TOULON SUR	04 70 20 76 40						Marketing téléphonique
10	TRANSCOM \ France		3 rue Louis Armand	3100 MONTLUCON		04 70 08 57 78					Marketing téléphonique
11	ACTIVS		18 rue Tanneries	3000 MOULINS	04 70 47 08 81	09 62 11 60 41	06 52 90 78 21		sandry291@		Marketing téléphonique
12	CAMPANA	Sylviane	Les Cariauds	3340 BESSAY SUR	04 70 20 97 48						Marketing téléphonique
13	CORMIER	Delphine	11 rue St Martin	3210 BESSON	04 70 42 81 91						Marketing téléphonique
14	DELEMAILLY	Carole	2 route Cregnards	3500 PARAY SOUS	04 70 20 65 89			06 20 27 52 01	caroledelem		Marketing téléphonique

N'oubliez pas de renommer le fichier ou de l'enregistrer sous un autre nom car les fichiers export s'appellent tous ADR.XXX